

**T DE TEATRE**

---

---

**LA MUJER FANTASMA**

---

---

escrito y dirigido por Mariano Tenconi Blanco

**FICHA TÉCNICA**

# T DE TEATRE

# LA MUJER FANTASMA

## INFORMACIÓN GENERAL

El espectáculo tiene una duración de una hora y cuarenta minutos, sin entreacto.

Las puertas de la sala deberán abrirse, como máximo, 30 minutos antes del inicio del espectáculo y siempre y cuando la regidora de la compañía dé el visto bueno.

Las actrices y los músicos de la compañía llegan al teatro por norma general 2 horas antes del inicio del espectáculo.

Una vez iniciada la función queda totalmente prohibido el acceso a la platea de cualquier persona ajena al teatro o a la compañía.

## CONTROL DE ILUMINACIÓN Y SONIDO

Es imprescindible que el control de iluminación, sonido y video se encuentre instalado en una tarima elevada de dimensiones 3x1m situada en la platea como control técnico, con perfecta visual y escucha. No debería de haber público situado detrás del control técnico por la molestia que les pueda ocasionar el brillo de las pantallas.

La máxima distancia del cableado de control a escenario no podrá superar los 65 m.

## HORARIOS DE TRABAJO

Los horarios planteados en esta ficha son estándar, y podrán variar en función de la hora del inicio de la función y de las características del teatro.

HORARIO	ACTIVIDAD
9h a 10h	Montaje barras de iluminación / Cámara negra
10h a 12h	Montaje escenografía / Instalación de video / sonido y control
12h a 14h	Enfoque luces / Check envíos sonido
14:30h a 16h	Pausa comida
16h a 18h	Enfoque luces / Memorias de iluminación / Ajuste P.A / Montaje escenografía
18h	Llegada actrices al escenario
18:15h a 19:30h	Pruebas de sonido
19:30h a 19:45h	Limpieza escenario
20h	Apertura de puertas
20:30h	<b>FUNCIÓN</b>
22.10h	Fin de la función
00.30h	Fin del desmontaje

**En el caso de que la función tenga lugar antes de las 20:00h, será necesario que las barras de iluminación se encuentren pre-montadas según la adaptación que la dirección técnica de la compañía hará llegar con antelación al teatro.**

# **T DE TEATRE**

# **LA MUJER FANTASMA**

## **PERSONAL TÉCNICO**

### A cargo del teatro:

- Montaje y desmontaje:
  - 4 personas de carga y descarga
  - 2 técnicos de iluminación
  - 2 maquinistas
  - 1 técnico de sonido y video
  - 1 personal limpieza de escenario
  
- Durante la función:
  - 1 técnico de iluminación
  - 1 técnico de sonido

### A cargo de la compañía:

- 1 técnico de iluminación / jefe técnico
- 1 técnico de sonido/video
- 2 maquinistas
- 1 regidora

**Para garantizar el correcto funcionamiento del montaje en el tiempo requerido, el personal técnico del teatro que se solicita, no podrá intercambiarse durante el montaje.**

## **TRANSPORTE**

Es necesario habilitar un espacio suficiente para aparcar un camión de 9m de caja (12m x 2,5m x 4m) de 20 T de MMA, con plataforma elevadora y acceso directo a escenario.

En caso de que los accesos al escenario tuvieran algún tipo de desnivel, será necesario instalar un sistema de rampas y así poder desplazar correctamente el material.

El teatro a través de su responsable se ocupará de la coordinación de la llegada de los camiones el día del montaje y desmontaje, del estacionamiento en el mismo teatro o en un aparcamiento vigilado, también de los permisos para el acceso, carga y descarga, en el caso de ser zona peatonal, núcleo histórico o de difícil acceso. La compañía no se hará cargo de las posibles sanciones que se deriven del estacionamiento de los vehículos en el espacio del teatro durante su estadía.

# T DE TEATRE

# LA MUJER FANTASMA

## ESCENARIO

### Dimensiones óptimas de escenario:

- 12m de ancho de boca
- 16m de ancho entre paredes de escenario
- 11m de anchura de barras
- 12m de fondo desde boca
- 10m de fondo de pinta
- 7m de altura de boca
- 6m de altura de barras de iluminación
- 12m de altura de pinta

### Dimensiones mínimas de escenario:

- 8m de ancho de boca
- 12m de ancho entre paredes de escenario
- 9m de anchura de barras
- 9m de fondo desde boca
- 8m de fondo de pinta
- 6m de altura de boca
- 6m de altura de barras de iluminación
- 8m de altura de pinta

El suelo del escenario deberá de ser llano sin pendientes, sin irregularidades, en buenas condiciones y de color negro.

Para la llegada de la compañía debe de estar limpio y diáfano. Se necesitará un espacio próximo al escenario para utilizarlo de almacén para las cajas vacías de la compañía.

Disposición de barras según mapa adjunto (Anexo 1)

**Para cada teatro se realizará una adaptación. Es importante disponer de un plano del escenario actualizado y en formato AutoCAD.**

## MAQUINARIA ESCÉNICA

El montaje escenográfico consta de tres paredes unidas entre ellas formando un triángulo autoportante con escaleras de entrada y salida, en ser autoportante no es necesario clavar en el suelo.

Por delante de esta estructura se monta una guía americana que se manipula desde el lado derecho.

Las barras de escenario y la pinta deberán de estar vacías de elementos ajenos al montaje (pantallas de cine, *concha acústica*, etc).

Se necesitan:

- 4 Barras motorizadas/contrapesadas y electrificadas con *señal DMX* (Anexo 1)
- 1 Barra motorizada/contrapesada para colgar la guía americana de la compañía.

# T DE TEATRE LA MUJER FANTASMA

## ILUMINACIÓN

Todos los aparatos, accesorios y cableado se encontrarán en perfectas condiciones de funcionamiento, y deben ser manipulados por personal cualificado.

Es necesario que los aparatos dispongan de porta filtros y eslinga de seguridad.

### A cargo del teatro en Gira:

- 8 recortes 15°/40° de 2kW para frontal (tipo: *R.J. 714SX*)
- 16 recortes 25°/50° de 750W + 5 iris (tipo: *ETC S4*)
- 9 recortes **LED** 25°/50° RGBWA (Tipo: *Prolights CT+*)
- 12 fresnel **LED** (Tipo: *Prolights ECLFRESNEL TW*)
- 10 PAR 64 *CP62*
- 2 PAR 64 *CP61*
- 7 PAR **LED** Zoom (Tipo: *Martin ELP Zoom*)
- 48 *ch* de *dimmer* de 3kW *DMX 512*

### A cargo de la compañía:

- 1 *GrandMA3 on PC + Command Wing*
- Filtros para todos los aparatos

Todos los aparatos de la compañía funcionan a 220V 50HZ y con conectores tipo *Shucko* y *XLR DMX 5 pin*

Distribución de material según mapa (Anexo 1).

## VIDEO

**Se instalará 1 manguera de señal *RJ45 CAT6* desde control hasta la ubicación del proyector.**

### A cargo del teatro:

- 1 toma de corriente 220V 16A al fondo del centro de platea
- 1 toma de corriente 20V 16A independiente a control de video

### A cargo de la compañía:

- 1 ordenador *Mac PRO con Millumin*
- 1 proyector *EPSON 15.000 lm LÁSER*
- 1 pareja de extender *HDMI-Ethernet HDBaseT™*
- 1 manguera *RJ45 CAT6 75m*
- 2 cables *HDMI 5m*

# T DE TEATRE

# LA MUJER FANTASMA

## **SONIDO**

**Se instalará 1 manguera de señal RJ45 CAT6 desde control hasta uno de los laterales del escenario.**

El sistema de *P.A* deberá estar adecuado al espacio y disponer de una cobertura completa para todo el aforo del teatro.

Todos los altavoces deben de estar en perfecto estado de funcionamiento. Un técnico de sonido con perfecto conocimiento de la instalación local deberá de estar presente durante el montaje y la representación.

### A cargo del teatro:

- Cableado *XLR* de diferentes longitudes
- Sistema de seguimiento acústico en camerinos
- Envío por *P.A. L*
- Envío por *P.A. R*
- Envío por *Front Fill*
- Envío *Cluster Central*

### A cargo de la compañía:

- 1 tabla de sonido *Allen&Heath SQ5*
- 1 ordenador *MacBook PRO M1 QLAB v4* y *Ableton Live Suite*
- 3 phonic autoamplificados
- 4 *Ps10* con *rigging* y *amplificación*

## **CAMERINOS Y OTRAS NECESIDADES**

Los camerinos deberán disponer de calefacción en invierno y de aire acondicionado en verano, agua caliente, ducha, WC, espejos con luz adecuada y llave en la puerta. A la llegada del equipo técnico de la compañía tendrán que estar limpios, desinfectados y a punto para ser utilizados. Se necesitan:

- 4 camerinos individuales
- 1 camerino doble
- 1 camerino colectivo para mínimo 5 personas.
- Lavadora, secadora y tabla de planchar.
- 2 escaleras de 5 m para montaje de escenografía
- 1 escalera o torre elevadora para dirección de luces a 6 m
- 3 mesas de 2x1m y 8 sillas.
- 2 burras para colgar vestuario
- 60 botellas de agua mineral sin gas de 33CL

# **T DE TEATRE**

# **LA MUJER FANTASMA**

La compañía podrá necesitar un servicio de lavandería. En el supuesto que el teatro no disponga de este servicio, el teatro facilitará el contacto de un establecimiento de la zona dónde poder acondicionar el vestuario.

## **Nota**

**En el caso de no poder proporcionar la totalidad de esta ficha técnica, por favor contacten con la oficina de la compañía.**

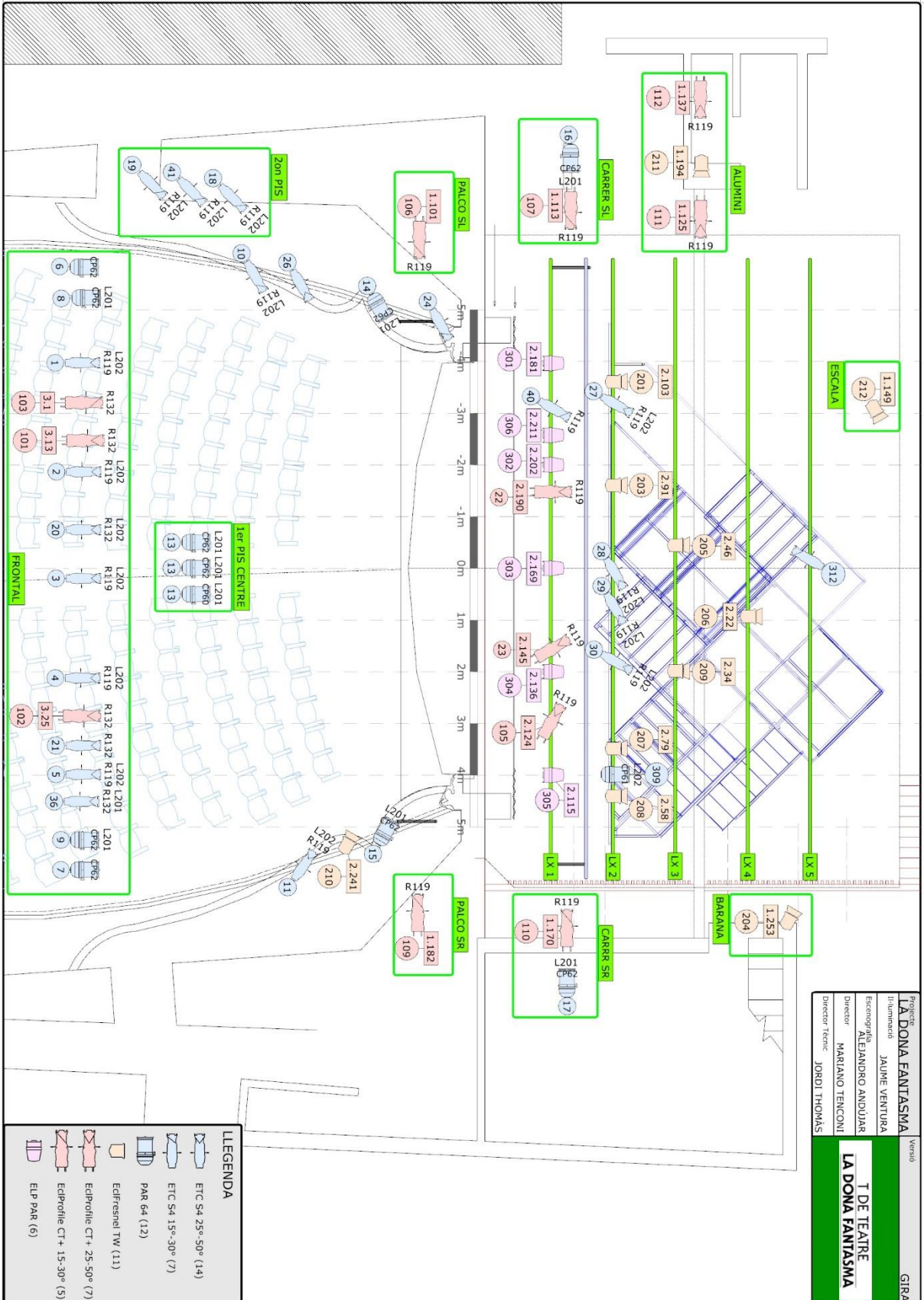
## **CONTACTOS**

<b>PRODUCCIÓN EN GIRA</b>	<b>DIRECCIÓN TÉCNICA</b>
<b>DANIEL LÓPEZ-ORÓS</b> +34.607.713.376 <a href="mailto:produccio@tdeatre.com">produccio@tdeatre.com</a>	<b>JORDI THOMÀS</b> +34.680.515.494 <a href="mailto:direcciotecnica@tdeatre.com">direcciotecnica@tdeatre.com</a>

# T DE TEATRE

# LA MUJER FANTASMA

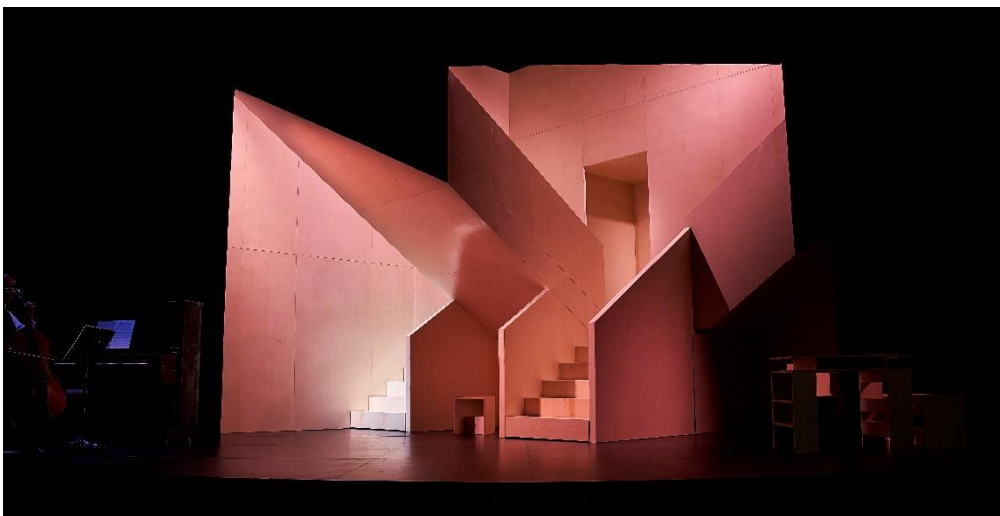
## ANEXO 1-B PLANO DE GIRA





# T DE TEATRE LA MUJER FANTASMA

## ANEXO 2 FOTOGRAFIAS



# T DE TEATRE

## LA MUJER FANTASMA

